

**ФРАНЦУСКА МОДА
XVI – XIX ВЕК**

*Библиотека Филозофског факултета
Нови Сад
Октобар 2021.*

Богати фондови Библиотеке Филозофског факултета пружају могућност својим корисницима за ширење знања и за истраживање. Палета истраживачких тема је огромна. Једна од тема која се понудила, истражујући фонд Централне библиотеке Филозофског факултета, је МОДА у Француској у периоду од 16-19 века.

*Првенствена улога одеће била је заштита људског тела од спољних
утицаја. Упоредо са основном улогом одеће истицао се и њен естетски
аспект. Друштвени положај, статус и моћ, веома успешно,
представљени су одећом, с тога је естетски елемент и украшавање
одеће било од пресудног значаја.*

WEIGERT, Roger-Armand

Pourpoints et vertugadins : 1515-1643 / d'après les desssins de la Collection Gaignières conservés au Cabinet des Estampes de la Bibliothèque Nationale ; texte par Roger-Armand Weigert. - Paris : Rombaldi, [s.a.]. - XII str., 24 lista sa lit. u boji : ilustr. ; 40 cm. - (Collection Costumes et modes d'autrefois ; 6)

COBISS.SR-ID 2697051

COLLECTION
COSTUMES ET MODES D'AUTREFOIS

POURPOINTS ET VERTUGADINS

D'après les dessins de la Collection
Gauguier conservés au Cabinet des
Estampes de la Bibliothèque Nationale
1515 - 1643

TEXTE PAR
ROGER-ARMAND WEIGERT
Conservateur au Cabinet des Estampes
de la Bibliothèque Nationale

EDITIONS ROMBALDI
PARIS

C'est un fait : avant tout que l'on puisse tenter à travers le cours de l'histoire de l'histoire des coutures. PARIS est le centre, l'artisan suprême de la mode. Ombrière. Lors des jours glorieux du royaume, soumise à des fluctuations au cours des périodes troubles, elle s'allait cependant que gaine noblesse la nation. Véritablement d'un goût pointu, elle de la raison. Quelles qualités elle se pouvait exister et se renouveler de son insu et de la raison. Elle de Paris, elle fut la source de la mode, le lieu, que des sages s'efforcent de l'approfondir, à son égard. Elle ne devait plus servir de la Seine. Elle fut la limite de son pouvoir, mais un d'un costume intéressant, qui se pouvait exister et se renouveler de son insu, d'un vertugadin, qui se pouvait exister et se renouveler de son insu. Elle fut la limite de son pouvoir, mais un d'un costume intéressant, qui se pouvait exister et se renouveler de son insu, d'un vertugadin, qui se pouvait exister et se renouveler de son insu.



HENRY D'ALBRET Roy de Navarre présente une fleur de Marguerite, à Marguerite sœur du Roy François premier qu'il épousa en 1527.



Прво Министарство моде основано је у XV веку на иницијативу Карла VI јер је у Француској било јако важно „бити модеран“, а модна продукција постаје културолошки феномен.

Париз је носио титулу најбогатијег и највећег европског града 1648. године а Луј XIV моду је видео као средство за успостављање културне доминације Француске. Његова наредба да у суд у Версају сви морају доћи одевени на одређени начин практично је представљала први вид униформисања.

BONNART, Henri

Personnages de qualité : 1680-1715 / [les frères] Bonnart ; texte par Roger-Armand Weigert. - Paris : Rombaldi, [s.a.]. - XII str., 24 lista sa lit. u boji : ilustr.; 40 cm. - (Collection Costumes et modes d'autrefois ; 3)

COBISS.SR-ID 2696283

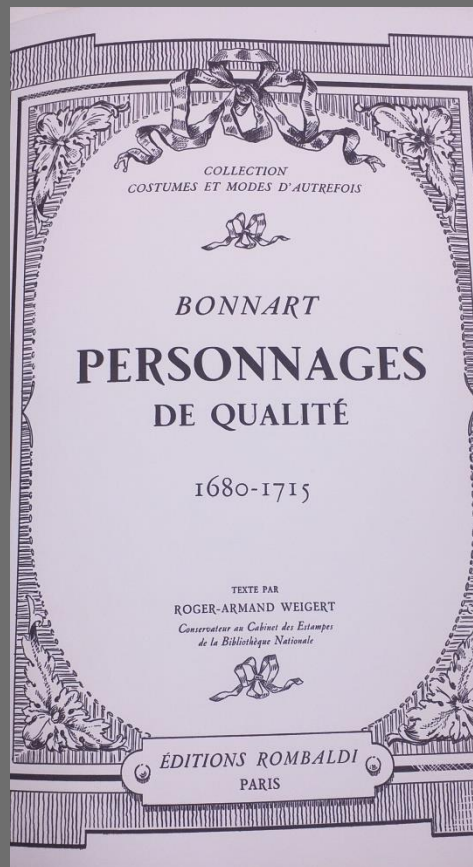


TABLE DES PLANCHES

I. — MADAME LA DUCHESSE DU MAINE.
 II. — MONSIEUR LE COMTE DE TOULOUSE.
 III. — DAME DE QUALITÉ JOUANT DE LA GUITARRE.
 IV. — GENTIL-HOMME JOUANT DE LA HARPE.
 V. — DAME DE QUALITÉ EN HABIT D'HIVER.
 VI. — DAMES EN CONVERSATION AUX TUILLERIES.
 VII. — DAME QUI PREND DU CAFÉ.
 VIII. — HOMME DE QUALITÉ.
 IX. — DEMOISELLES DE SAINT-CYR.
 X. — HOMME DE QUALITÉ EN HABIT D'ESTÉ.
 XI. — DAMOISELLE CONVERSES.
 XII. — HENRY JULES DE BOURBON, PRINCE DE CONDE.
 XIII. — AMINTE EN SON CABINET.
 XIV. — DAMON JOUANT DE L'ANGÉLIQUE.
 XV. — DAME DE QUALITÉ.
 XVI. — HOMME DE QUALITÉ EN HABIT D'HIVER.
 XVII. — DAME EN HABIT D'ÉTÉ EN STINKERQUE.
 XVIII. — CLÉANTE EN HABIT CAVALIER.
 XIX. — DAME DE QUALITÉ QUI PREND LE FRAIS SUR LE GAZON.
 XX. — CAPITAINE DE VAISSEAU EN PINGHENA.
 XXI. — DAME EN HABIT DE VELOUR.
 XXII. — FRANÇOIS LOUIS DE BOURBON, PRINCE DE CONTY ET DE LA ROCHE-SUR-YON.
 XXIII. — DAME DE QUALITÉ EN ÉCHARPE.
 XXIV. — LE CAPITAINE JEAN BAERT DE DUNQUERQUE.

Cette sélection de la série « Personnages de Qualité » réunit 24 planches de modes les plus typiques des années 1680 à 1715. La numérotation est celle de la présente publication.

XI



Madame la
Louise Bénédicte de Bourbon
épouse en 1692. Mém.



Monsieur Le Comte De Toulouse
Le Comte d'Artois, Lieutenant de France, Chevalier des ordres du Roy,
Duc, et Grand Amiral de France, et Gouverneur général de Guinée.



Dame en habit de
Paris
Mém.



Capitaine de Vaisseau en Anchem
L'habit est de Campagne à la mode de la ville. Pour des airs cavaliers il faut être sale
L'est qu'il pleuve ou qu'il vente en bon qu'il face beau. Mém. à cheval! Il peut être lui de manoir
Mém. à cheval avec grand!



Dames en conversation aux Tuilleries.
Dans ce lieu plein d'apas ce jeune homme amoureux; Et l'on voit par le feu qui paroit dans les yeux
Debit la fleurcette, et présente une Rose; Que s'il donne des fleurs, il souhaite autre

WEIGERT, Roger-Armand

Galerie des modes et costumes français : 1778-1787 / dessins d'après nature de A. de Saint-Aubin, Leclère, Watteau de Lille, gravés par les plus célèbres artistes en ce genre ; texte par Roger-Armand Weigert. - Paris : Rombaldi, [s.a.]. - XI str., 24 lista sa lit. u boji : ilustr. ; 40 cm. - (Collection Costumes et modes d'autrefois ; 2)

COBISS.SR-ID 2696027

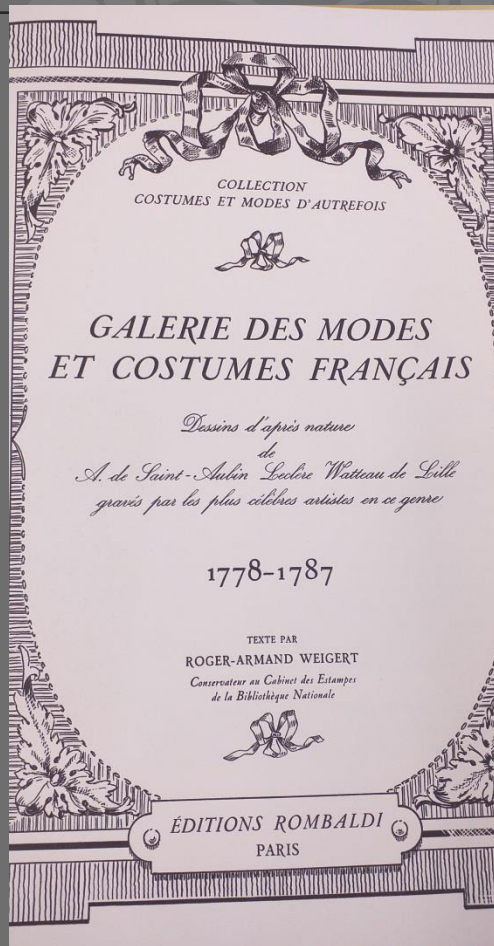
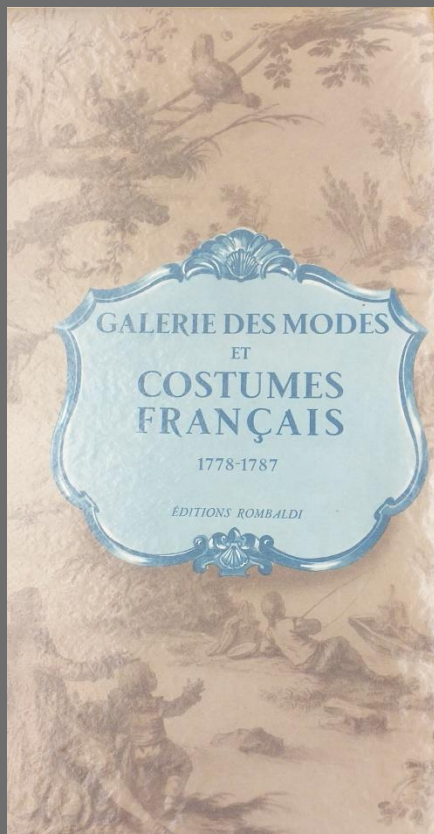


TABLE DES PLANCHES

- I. — JEUNE DAME SE FAISANT PORTER SON ENFANT.
- II. — LA PETITE FILLE VUE DE FACE.
- III. — JEUNE FILLE EN PETIT JUSTE.
- IV. — LÉVITE DE TAFFETAS.
- V. — JEUNE DEMOISELLE ÉTUDIANT LA MUSIQUE.
- VI. — POLONAISE VUE PAR DERRIÈRE.
- VII. — REDINGOTE A TROIS COLLETS.
- VIII. — DUC ET PAIR DÉCORÉ DES ORDRES DU ROI.
- IX. — HABIT DE PETIT DEUIL GRIS.
- X. — JEUNE DAME RÉPÉTANT UNE DANSE.
- XI. — DAME EN BELLE MATINEUSE.
- XII. — DAME EN SINCÈRE ET FIDELLE AMIE.
- XIII. — ROBE VRAIMENT A L'ANGLAISE.
- XIV. — L'INNOCENTE CURIEUSE SE PIQUANT.
- XV. — L'AIMABLE CONSTANCE.
- XVI. — LA BELLE INQUIÈTE.
- XVII. — LA CONFIANTE SOLITAIRE.
- XVIII. — AUSSI BRILLANTE QUE VÉNUS.
- XIX. — LA BELLE ENGAGÉE PAR LES DISCOURS.
- XX. — LA BELLE SUZON ASSISE AU LUXEMBOURG.
- XXI. — BEAUTÉ DU PANTHÉON.
- XXII. — GRAND HABIT DE BAL.
- XXIII. — GRANDE ROBE DE COUR A L'ÉTIQUETTE.
- XXIV. — JOLIE FEMME COURANT AU RENDEZ-VOUS.

*Cette sélection de la série « Galerie des Modes et Costumes français » réunit 24 planches de
les plus typiques des années 1778 à 1787. La numérotation est celle de la présente publi.*

XI



Représentation de l'Amour
Jeune Dame se fait
vêtue d'un
A.



Plume de la Mode
La belle robe
Jolie Femme courant au rendez-vous de l'Amour. Elle est vêtue d'une Robe légère et coiffée d'une Baigneuse
du matin & c.
A Paris chez Enault et Rapilly, rue St Jacques, à la Ville de Constance, N° 55q. Avec Privil. du Roi.



Le Coiffeur
Rédigette à trois colets et Croisée par devant, dits Rédigette en Lévô
A Paris chez Enault et Rapilly, rue St Jacques à la Ville de Constance. A. P. D. R.



La Robe de
Jeune Dame répétant une chose elle est vêtue d'un Lévié du matin Carrétois, la Gravure parcellée, le Colet
froid de mannequin à grand ourlet, upon de son rose garm de névins. Ceinture blanche dont les franges
sont de couleur.
A Paris chez Enault et Rapilly, rue St Jacques, à la Ville de Constance. A. P. D. R.



Représentation de l'Amour
Le Maître en petit habit de couleur à la mode, et coiffé en lévô.
A Paris chez Enault et Rapilly, rue St Jacques à la Ville de Constance, Avec Privil. du Roi.



Le Maître en petit habit de couleur à la mode, et coiffé en lévô.
A Paris chez Enault et Rapilly, rue St Jacques à la Ville de Constance, Avec Privil. du Roi.

DEBUCOURT, Philibert-Louis

Modes et manières du jour à Paris à la fin du 18e siècle et au commencement du 19e : 1798-1808 / Debucourt ; texte par Roger-Armand Weigert. - Paris : Rombaldi, [s.a.]. - XI str., 24 lista s lit. u boji : ilustr. ; 40 cm. - (Collection Costumes et modes d'autrefois ; 4)

COBISS.SR-ID 2696539

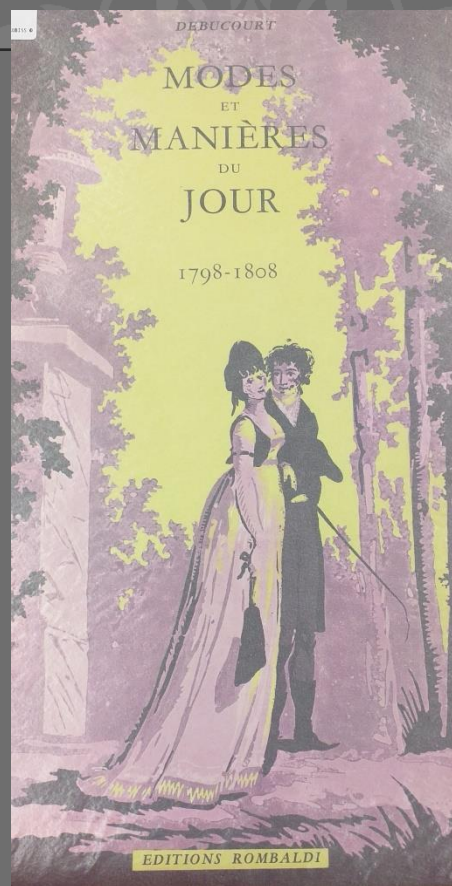
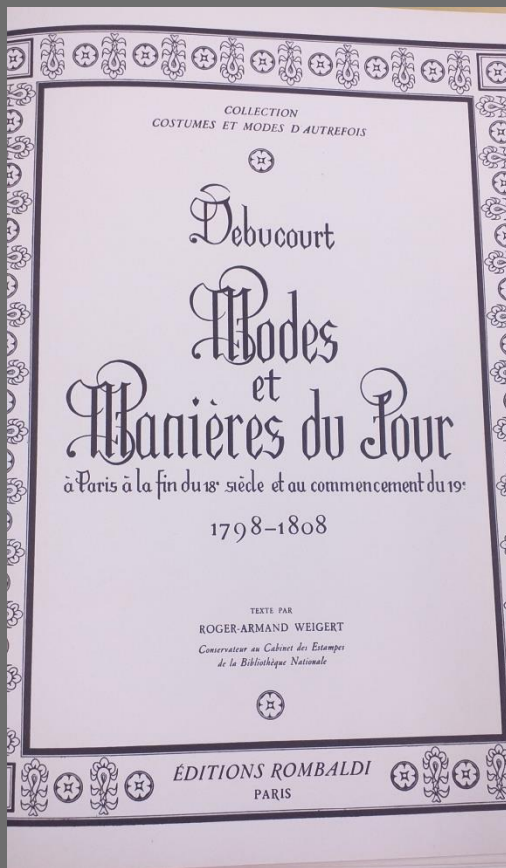


TABLE DES PLANCHES

- I. — LE PRÉTEXTE.
- II. — LA PETITE COQUETTE.
- III. — LES CERISES.
- IV. — L'ESCARPOLETTE.
- V. — A CE SOIR.
- VI. — LA CORRESPONDANCE FURTIVE.
- VII. — LA PHRASE CHANGÉE.
- VIII. — AH QUEL VENT!
- IX. — L'ÉCOLIÈRE CRAINTIVE.
- X. — ELLE LE SUIT.
- XI. — RÉPONSE AU BILLET.
- XII. — PRENDS VITE.
- XIII. — LE LILAS.
- XIV. — IL VA FLEURIR.
- XV. — QUE LUI CONTE-T-IL?
- XVI. — VENEZ VOUS REPOSER.
- XVII. — LA LECTURE.
- XVIII. — AH QU'IL FAIT SAUD.
- XIX. — TENEZ-VOUS DROIT.
- XX. — LES APRETS DU BAL.
- XXI. — ELLE LE BOUDE.
- XXII. — PLUS POSÉMENT.
- XXIII. — LA SOLITUDE.
- XXIV. — LA CONVERSATION MISTÉRIEUSE.

*Cette sélection de la série
« MODES ET MANIÈRES DU JOUR » de DEBUCOURT
réunit 24 planches de modes les plus typiques des années 1799 à 1804.
Pour respecter le format des précédents recueils, les gravures ont été légèrement agrandies.
La numérotation est celle de la présente publication.*



Suzanne



La Petite Coquette.

(Toilette ornée de plumes. Chapeau à cotte, broché.)



L'Écolière craintive.

(Fichu avec éfile. Pantalons.)



Où qu'il fait saud!

(Caraco garni de dentelles.)



La Conversation misterieuse.

(Voile formant coiffure. Robe boutonnée. Manches à l'anglaise.)

Основни задатак моде био је да истакне женске атрибуте и мушкост. У средњем веку одећа је истицала сензуалност и женску елеганцију, истичући обрине, а мушка мода такмичила се у елеганцији. Овај период посебно је био обележен перикама, екстравагантним огртачима, свилом и крзном. Све до XIX века екстраваганција уз обиље раскоши и гламура, дубоких деколтеа и свиле обележила је статусне симболе кроз моду. Раскошне хаљине, високог струка уз обавезне шешире, рукавице и ташне, парирале су мушкој елеганцији у фраковима, панталонама и чизмама.

VERNET, Horace

*Incroyables et merveilleuses : Paris 1810-1818 / [dessins par] Horace Vernet
; texte par Roger-Armand Weigert. - Paris : Rombaldi, [s.a.]. - XI str., 24 lista s
lit. u boji : ilustr. ; 40 cm. - (Collection Costumes et modes d'autrefois ; 1)*

COBISS.SR-ID 2695771

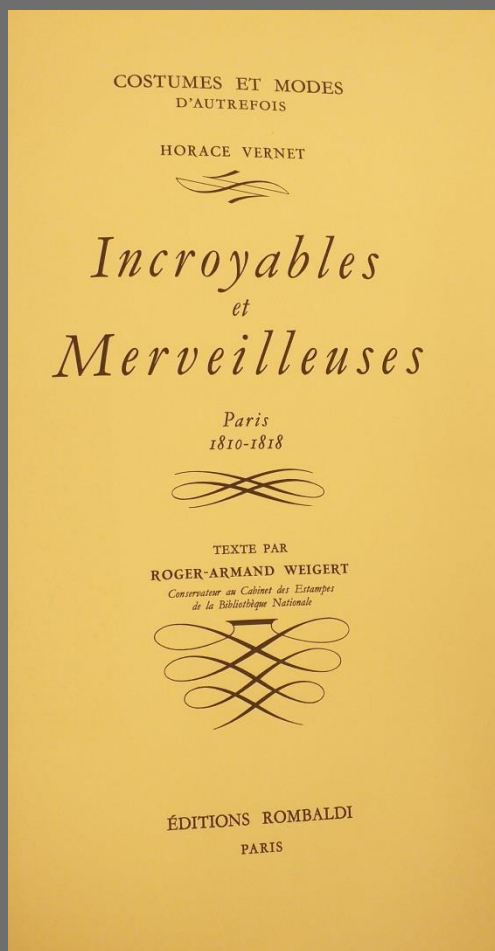
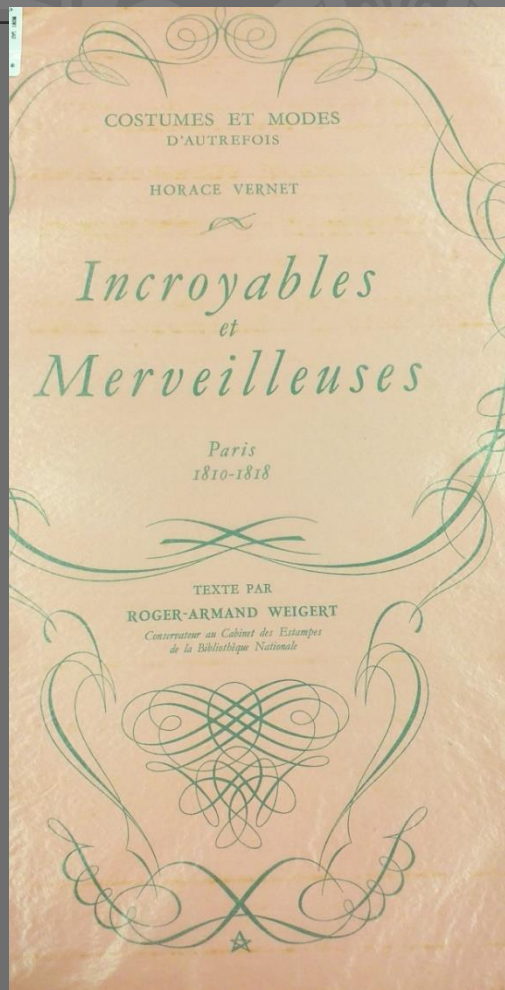


TABLE DES PLANCHES

I CHAPEAU EN BATEAU • HABIT COULEUR CROTTIN • CULOTTE DE PEAU.
II CAPOTE DE PERKALE ÉCRUE • FICHU ET BRODEQUINS ÉCOSSAIS • OMBRELLE DE PERKALE.
III CHEVELURE A LA FRANÇOIS 1^{re} • CHAPEAU EN BARQUE • CHARIVARI DE BRELOQUES.
IV COEFFURE ASIATIQUE • ROBE DE BAL RAYÉE EN RUBANS.
V CHAPEAU A LA ROBINSON • CHEVEUX A L'ENFANT • PANTALON DE TRICOT • BOTTES A LA HUSSARDE.
VI CHAPEAU DE LÉVANTINE • CANEZOU DE VELOURS • ROBE DE PERKALE.
VII CHEVELURE A LA CHARLES 12 • CULOTTE VERT D'EAU, BAS A MAILLES COULÉES.
VIII CHAPEAU DE PAILLE, EN CORBEILLE • ROBE DE PERKALE • SOULIERS D'HOMME.
IX CRAVATE A OREILLES DE LIÈVRE • HABIT VERT SAULE • CULOTTE DE CASIMIR.
X PELISSE DOUBLÉE D'HERMINE • COSTUME DE BAL.
XI CHAPEAU DE PAILLE D'ITALIE • ÉCHARPE ÉCOSSAISE • BRODERIES A ROUES.
XII CULOTTE ET GUÈTRES DE PEAU COULEUR DE CUIR • CANNE A PARAPLUIE.
XIII CORNETTE DE LÉVANTINE • DOMINO GARNI DE DENTELLE.
XIV CHAPEAU DE PAILLE D'ITALIE • PARDESSUS A LA CHINOISE.
XV CAPOTE DE PERKALE SURMONTÉE D'UN FICHU DE GAZE • ROBE DE PERKALE.
XVI CHAPEAU DE PAILLE GARNI DE CRÈPE • ROBE DE PERKALE GARNIE DE MOUSSELINE.
XVII COEFFURE CHINOISE • ROBE GARNIE EN CHICORÉE.
XVIII TOQUE DE VELOURS • WITZ-GHOURA DE SATIN.
XIX CHAPEAU A L'ANGLAISE • SPENCER A L'ANGLAISE.
XX CHAPEAU DE PAILLE, ORNÉ DE COQUELICOTS • ROBE GARNIE DE BOUILLONNÉS.
XXI CHAPEAU DE VELOURS • CORNETTE DE TULLE • ROBE DE VELOURS.
XXII CHAPEAU DE PAILLE' • ROBE DE MOUSSELINE SUR UN TRANSPARENT.
XXIII TOQUE POLONAISE • ROBE DE VELOURS PLEIN.
XXIV CHAPEAU DE PAILLE D'ITALIE • ROBE DE PERKALE.

Cette sélection de la série « Incroyables et Merveilleuses », de Horace Vernet, réunit 24 planches de modes les plus typiques des années 1810 à 1818. La numérotation est celle de la présente publication.

XI



Copote de Percale écru. Fichu à Brodequins écru.



Chapeau en Piteau. Habit Couleur Crotin. Calotte de Peau.



en Banque. Charvan de D.



Chapeau de paille. Robe de Mousseline sur un Crayonné.



Coffure Antique. Robe de Bal. Parje en Rubans.

Периоди кроз које се пролазило, кроз историју, посебно се могу класификовати на основу моде. Тако је период романтизма вратио је у женску моду корсете и сукње са бројним подсукњама, дубоким деколтеима, али уз благо сакривање марамама, а мушку моду допунио је нараменицама које су имале за циљ да, проширујући рамена, истакну струк уз додатак каишева.

DEVÉRIA, Achille

Les heures de la Parisienne : 1840 / par Achille évéria ; texte par Roger-Armand Weigert. - Paris : Rombaldi, [s.a.]. - XI str., 24 lista s lit. u boji : ilustr. ; 40 cm. - (Collection Costumes et modes d'autrefois ; 5)

COBISS.SR-ID 2696795

COLLECTION
COSTUMES ET MODES D'AUTREFOIS

LES HEURES DE LA PARISIENNE

PAR
ACHILLE DEVÉRIA

1840

TEXT
ROGER-ARMA
Conservateur au C
de la Bibliot

EDITIONS
P.

TABLE DES PLANCHES

- I. — 7 HEURES DU MATIN.
- II. — 8 HEURES DU MATIN.
- III. — 9 HEURES DU MATIN.
- IV. — 10 HEURES DU MATIN.
- V. — 11 HEURES DU MATIN.
- VI. — MIDI.
- VII. — 1 HEURE APRÈS-MIDI.
- VIII. — 2 HEURES APRÈS-MIDI.
- IX. — 3 HEURES DU SOIR.
- X. — 4 HEURES DU SOIR.
- XI. — 7 HEURES DU SOIR.
- XII. — 8 HEURES DU SOIR.
- XIII. — 9 HEURES DU SOIR.
- XIV. — 10 HEURES DU SOIR.
- XV. — 11 HEURES DU SOIR.
- XVI. — MINUIT.
- XVII. — 4 HEURES DU MATIN.
- XVIII. — 5 HEURES DU MATIN.
- XIX. — PROMENADE SUR L'EAU. — AIRING ON THE WATER.
- XX. — LA PÊCHE. — FISHING.
- XXI. — RETOUR DE LA CHASSE. — SPORTSMEN RETURN.
- XXII. — LA PARTIE DE CAMPAGNE. — THE COUNTRY EXCURSION.
- XXIII. — SOIRÉE MUSICALE. — MUSICAL EVENING PARTY.
- XXIV. — LE THÉ. — THE TEA PARTY.

Achille Devéria, né à Paris en 1800, mort en 1857, fut dessinateur, lithographe et peintre ; il fut également Conservateur du Cabinet des Estampes. Son œuvre très importante comprend de multiples compositions parmi lesquelles figure en bonne place la suite des HEURES DE LA PARISIENNE en dix-huit planches que l'on trouve difficilement réunies au complet. La Musée Carnavalet en possède une des rares collections en couleurs d'époque ; elle a servi de modèle pour cet album. Les six gravures complémentaires appartenant à la suite des « Mois » et formant un ensemble de 24 planches reproduisant les plus attrayantes gravures de modes de la période romantique.



8 HEURES DU MATIN.



3 HEURES DU SOIR.



RETOUR DE LA CHASSE.

SPORTSMENS' RETURN.

Од друге половине XIX века, мода постаје „доступна“ и средњој класи становништа. Раскошне хаљине замењују се кринолинама, модни детаљ био је „сунцобран“.

До данашњих дана мода је доживела прегршт трансформација пратећи социолошко културолошко/економски статус друштва.

BOUCHER, François

Paris miroir de la mode : crinolines et calèches : 1855-1867 / texte par François Boucher. - Paris : Rombaldi, [s.a.]. - XI str., 24 lista s lit. u boji : ilustr. ; 40 cm. - (Collection Costumes et modes d'autrefois ; 7)

COBISS.SR-ID 2697307

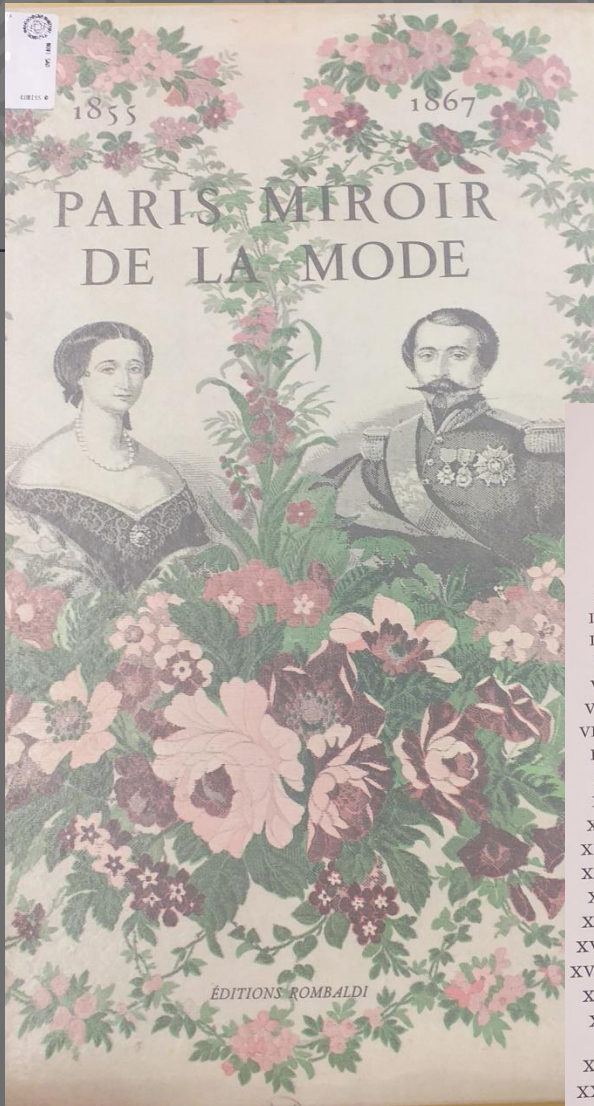


TABLE DES PLANCHES

- I. — L'IMPÉRATRICE EUGÉNIE ENTOURÉE DE SES DAMES D'HONNEUR.
Tableau de Winterhalter (Musée de Compiègne).
- II. — POUR PETITE MÈRE, par Désandré.
- III. — LA PREMIÈRE LETTRE, par Désandré.
- IV. — LE SITE CHOISI, par Désandré.
- V. — SECRET DES FLEURS, par Désandré.
- VI. — LA NACELLE, par Désandré.
- VII. — LES FLEURS, par Désandré.
- VIII. — LES PRÉPARATIFS DU BAL, par Bettannier.
- IX. — AU BAL DE L'OPÉRA, par Bettannier.
- X. — PALAIS DE L'INDUSTRIE, par Guérard.
- XI. — QUAI AUX FLEURS, par Guérard.
- XII. — VOITURE AUX CHEVRES, CHAMPS-ÉLYSÉES, par Guérard.
- XIII. — LES TUILERIES, par Guérard.
- XIV. — BOULEVARD DES ITALIENS, par Guérard.
- XV. — UNE VALSE AU CHATEAU D'ASNIÈRES, par Bettannier.
- XVI. — UNE MAZURKA A MABILLE, par Bettannier.
- XVII. — PROMENADE EN CALÈCHE, par Bettannier.
- XVIII. — COURSE EN TRAINÉAU, par Bettannier.
- XIX. — ROBE CHATELAINE. Collection de la Cie Lyonnaise.
- XX. — ROBE ORGANDI A BORDURE. PALETOT PIQUÉ BRODÉ. Collection de la Cie Lyonnaise.
- XXI. — ROBE A QUATRE VOLANTS ET JUPE. Collection de la Cie Lyonnaise.
- XXII. — ROBE ORGANDI GRAND VOLANT RÉCAMIER. Collection de la Cie Lyonnaise.
- XXIII. — PREMIER BAL, par Héloïse Leloir.
- XXIV. — EN SOIRÉE, par Héloïse Leloir.

Cette sélection de la série « Paris Miroir de la Mode » réunit 24 planches de modes les plus typiques des années 1855 à 1867. La numérotation est celle de la présente publication.



Pour Petite Mère.



La première



Les Fleurs.



Robe organdi à bordure. Dalm.



En Soirée.

Тема моде представљена је кроз седам капиталних издања о историји француске моде у периоду од XVI-XIX века. Представљене публикације богато су илустроване литографијама у боји које су делимично приказане у електронској форми. Оригиналнo издање можете погледати на изложби која је постављена у холу на првом спрату Филозофског факултета у Новом Саду.

<http://liga33.rs/moda-kroz-istoriju/>

<https://wannabemagazine.com/osvrt-na-modu-19-veka/>

<https://modanekadisad.wordpress.com/istorija-kostima-u-slikama/kostim-xviii-veka/moda-u-vreme-francuske-revolucije-i-terora/>

<https://modanekadisad.wordpress.com/istorija-kostima-u-slikama/renesansa/francuska/>

<https://wannabemagazine.com/istorija-mode-kroz-vogue/>

<https://tamaracvijic95.wordpress.com/2014/05/23/istorija-mode-i-modnog-dizajna/>

<http://modajjosponesto.weebly.com/francuska-moda.html>



Palais de l'Industrie.



Voiture aux chèvres. Champs - Elysées.



ХВАЛА НА ПАЖЊИ !

Виолета Ракић